

**НАЦИОНАЛНА СПОРТНА АКАДЕМИЯ „ВАСИЛ ЛЕВСКИ“
СОФИЯ**

КАТЕДРА „СНЕЖНИ СПОРТОВЕ“

БОЯНА КОНСТАНТИНОВА КОЦЕВА

**АНАЛИЗ НА УСЛОВИЯТА ЗА РАЗВИТИЕ НА АЛПИЙСКИ СКИ ЗА
ХОРА С УВРЕЖДЕНИЯ В РЕПУБЛИКА БЪЛГАРИЯ**

АВТОРФЕРАТ

на дисертационен труд за присъждане на образователната и научна степен
„Доктор“ по научна специалност „Теория и методология на спортната
наука“, професионално направление 7.6 Спорт

Научен ръководител:

Доц. Петър Груев Янков, доктор

Официални рецензенти:

Доц. Стефка Колева Джобова, доктор

Доц. Огнян Кирилов Тишинов, доктор

София, 2021

Дисертационният труд е разработен в обем от 177 стандартни страници. Онагледен е с 31 таблици и 53 фигури. Библиографията включва 88 литературни източници, от които 13 на кирилица, 61 на латиница и 14 интернет сайта.

Дисертационният труд е обсъден и насочен за публична защита на заседание на Катедра „Снежни спортове“ при НСА „Васил Левски“.

Публичната защита на дисертационния труд е насрочена за 23.02.2021 г. от 14.30 часа в зала А3 на НСА „Васил Левски“, Студентски град, София.
Материали по защитата са на разположение на интересуващите се в библиотеката на НСА „В. Левски“.

УВОД

Иновациите в оборудването и промените в социалните нагласи продължават да разрушават бариерите пред спортното участие, позволявайки на хората с увреждания да участват в почти всяка атлетична дейност. Спортът е ефективно средство за борба с недостатъците на съвременното общество и укрепване на здравословното физическо и психическо състояние на населението.

Ските за хора с увреждания са достъпна двигателна активност в много страни и макар да изисква снежни условия, то технологичното развитие, както и инженерните иновации позволяват тази дейност да се осъществява и на места с топъл климат. Паралимпийските зимни игри имат съществена роля за популяризирането на спорта сред хората. Алпийските ски са приятна и полезна зимна двигателна активност, която хората с увреждания могат да научат безопасно с подходящите инструкции (Edward, Laskowski, 1991). Съществуват разработени модули и системи за работа, обучение и спорт за високи постижения. Определението за ски за хора с увреждания, което се използва в английския език е “adapted ski”. На български език ние ще приемем превода на това определение и ще използваме термина „адаптирани ски“, като се дистанцираме от превода „адаптивни ски“, защото това е качество, което не определя цялата специфика на двигателната активност.

България е страна със сравнително малка площ, но с голямо разнообразие на природни дадености. Това е предпоставка за практикуване на обширен брой активности и спортни дейности на открито, в това число и алпийски ски. На територията на страната има както големи зимни курорти, така и по-малки ски центрове.

Информацията, която има в България и на български език относно ски за хора с увреждания е оскъдна, а практическата дейност - силно лимитирана.

Ето защо ние се насочваме да проучим какви са условията за развитие на адаптираните ски на национално ниво и формираме следната **работна хипотеза**:

Задълбоченото проучване на съществуващите условия за развитие на адаптирани ски на територията на Република България, както и добри международни практики, би дало обоснована информация, която може да бъде отправна точка за развитие на спортната активност като функционална и практически приложима система на национално ниво.

ЦЕЛ, ЗАДАЧИ, МЕТОДИКА И ОРГАНИЗАЦИЯ НА ИЗСЛЕДВАНЕТО

Цел на изследването

Анализ и оценка на актуалното състояние на достъпа до зимни спортове за хора с увреждания и предпоставките за развитие на адаптираните ски в Република България.

Задачи на изследването

1. Проучване на същността на адаптираните ски и международни структури, развиващи дейности пряко свързани със зимни спортове за хора с увреждания.
2. Проучване на необходимите условия и предпоставки за практикуване на адаптирани ски.
3. Анализ и оценка на възможностите за практикуване на адаптирани ски в Република България: природни дадености, материално-техническото осигуряване, човешките ресурси и тяхното отношение, достъпност на инфраструктурата, специализирана ски екипировка, търсене и предлагане на двигателната активност.
4. Проучване и съпоставяне на национални организационни модели на системата адаптирани ски в държавите: Финландия, Канада, Австралия, Израел и България.
5. Провеждане на теренни наблюдения на занимания по адаптирани ски (организирани форми на обучение).

ПРЕДМЕТ, ОБЕКТ И СУБЕКТ НА ИЗСЛЕДВАНЕТО

Предмет на изследването - Алпийски ски спортове за хора с увреждания (адаптирани ски)

Обект на изследването - система и възможности за практикуване на адаптирани ски в рамките на Република България

Участници в изследването са 65 ски учители, 2 управители на ски училища, 3 управители на хотели, 8 доброволци (5 души с увреждания, които ползват инвалидна количка в ежедневието си и 3 придружители).

МЕТОДОЛОГИЯ И МЕТОДИКА НА ИЗСЛЕДВАНЕТО

За решаване на конкретните задачи и постигане целта на изследването е използван следния изследователски инструментариум, който включва:

1. Литературно проучване;
2. Анкетен метод;
3. Дълбочинно интервю;
4. Single case study;
5. Теренни наблюдения и експертни оценки;
6. Математико-статистически методи

Литературно проучване обхваща 88 литературни източници - 13 на български език, 60 чуждоезични и 15 интернет източници. В това число се включват книги, научни публикации, материали от конференции, и др.

Анкетно проучване е направено с цел да се идентифицира какво е отношението на професионални ски учители за работа с хора с увреждания. Въпросник се базира на Теорията на планираното поведение на Айзен.

Айзен формулира три компонента, които предопределят намеренията и поведението: нагласа за действие, социални норми, възприеман поведенчески контрол.

1. Нагласите на ски учителската гилдия, по отношение на феномена – практикуване на алпийски ски спорт от хора с увреждания.
2. Степента на готовност (желателността) за включване в подпомагане, чрез спортно обучение, на хора с увреждания.
3. Дали тази “желателност”, резултира при формирането на реалните намерения за действия.

Проектирането на въпроси в анкетното проучване се базира на “*Ликъртова ска̀ла*”, като са съобразени с определени за целта изискивания. Въпросът представлява твърдение, което респондентите следва да оценят, като посочат количествена оценка, изразяваща степени на съгласие или несъгласие с това твърдението. Степените на ска̀лата са симетрични и съдържат равен брой положителни и отрицателни възможни отговори, чиито съответни отстояния са симетрични относно “неутралния” отговор.

“*Семантичен диференциал*” или познат още като “Метод на полярните профили” дава възможност да се изследват субективните идеи на индивида относно

различни аспекти на реалността. Позволява установяване на връзки от когнитивно – поведенчески и емоционално – личностен характер.

По правило, всяка скала на семантичния диференциал, има седем градации, които могат да бъдат изразени числено (3, 2, 1, 0, 1, 2, 3) или устно (силно, умерено, слабо, по всякакъв начин, слабо, умерено, силно) по отношение на твърденията. Четвъртата степен е нулева, което за нас ще отчита липсата на отношение или незнание от страна на респондента.

Факторният анализ е раздел от многомерния статистически анализ, който позволява да се определят обобщени критерии (фактори), всеки от които съдържа в себе си (едновременно) свойствата на няколко променливи. Прилагаме този метод, за да отделим статистически значимата информация, като факторът обобщава информация за множеството променливи, чиято цел е намаляване размерността на изследваните признаци.

Дълбочинно интервю е насочено към получаване на подробна, изчерпателна и пряма информация от изследваните лица, като не се ограничава с предварително формулирани въпроси и отговори, а се ползва т.нар. „гайд“. Гайдът съдържа набор от теми, по които трябва да се проведе разговор. Всяка тема може да има подтеми, но нито една от двете имат фиксирани отговори. Целта е изследваните лица да отговорят в свободен текст, колкото е възможно по-подробно.

Single case study е един от качествените методи за извършване на изследване в социалните науки, с който се анализират ситуации от реалния живот и се получава оценка за резултата от прилагането на определени методи и идеи. Прилагаме метода за проучване на развитието на уменията на седящ скиор и скиор със зрително увреждане в рамките на три години.

Теренни наблюдения се използва като изследователски метод за възприемане, регистриране и оценка на явления, процеси и състояния.

Направени са девет включени и непреки наблюдения на организирани форми на занимания по адаптирани ски, осъществени в пет различни държави. Еднократните и периодичните изследванията са направени в периода 2017 – 2019 г., като всяко едно от тях има различна продължителност. С презумция за събиране на изчерпателна информация, която да представи „пълната картина“ на възможностите за практикуване

на адаптирани ски са селектирани пет държави с различни климатични и организационни особености – Финландия, Италия, Дубай, Израел и България. Участниците в наблюденията са хора с увреждания, попадащи в разните категории адаптирани скиори, както и експерти в областта на снежните спортове.

По време на теренните наблюдения събрахме информация за достъпността на елементите на инфраструктурата и тяхната свързаност заедно с петима доброволци.

ОРГАНИЗАЦИЯ НА ИЗСЛЕДВАНЕТО

Организацията на подобен проект като дисертационния труд изисква стратегическо планиране. Нито един от етапите не е стриктно ограничен във времето. Това е изследователски процес, при който потокът на информация, въздействието с околната среда и редица външни фактори се преливат. Въпреки това ние поставихме известни граници, за да можем да запазим фокус към темата и проучването.

Разграничаваме пет етапа, през които преминава подготовката и реализацията на настоящия дисертационен труд. Както споменахме по-рано, някои от изследователските дейности са с такава продължителност, която попада в повече от един етап. Тези дейности ще опоменем отделно.

Първият етап започва от 04.04.2016 г. и включва проучване на литературни източници по разглежданата тема, събира се информация, която е пряко и непряко свързана с проблема.

Вторият етап е с продължителност три месеца - от септември до ноември 2017 г., и се състои в избор на изследователския инструментариум.

Трети етап се разгръща в рамките на една година, като стартира през декември 2017 г.. Включва оценка на достъпността и свързаността на околната среда и инфраструктурата в български ски зони, центрове и ски курорти, като част от теренните наблюдения.

Четвърти етап започва през декември 2018 г. Провежда се анкетно проучване, дълбочинни интервюта, теренни наблюдения. Прилагане на математико-статистически тестове, както и допълнителни изследвания.

Заклучителният **пети етап** започва през януари 2019 г., по време на който получените резултати се анализират и систематизират.

Важно е да отбележим, че теренните наблюдения, които са описани в този дисертационен труд са осъществявани в период от три години. Също така, събирането

на данни за достъпност на околната среда и инфраструктура е по-продължително и застъпва два етапа.

Анкетното проучване включва група от 65 ски учители ($n = 65$), от които 26 жени и 39 мъже от курортите Банско, Боровец, Пампорово и ски център „Офелиите“.

Чрез методът на дълбочинно интервю изследваните лица са:

- двама управители на ски училища в Република България;
- трима управители на хотели в три български ски курорти;
- осем доброволци;
- пет души с увреждания, които ползват инвалидна количка в ежедневието си и трима родители.

РЕЗУЛТАТИ И АНАЛИЗ

Природни дадености и възможности за практикуване на адаптирани ски в Република България

РБ е природно богата страна с четири сезонни времена. Има както големи ски курорти, така и множество малки ски зони, в които има разнообразни изкачвателни съоръжения. Общата дължина на ски пистите в България надвишава 210 км. Най-високата точка е разположена на 2600 метра надморска височина, а максималната денивелация достига до 1630 м. Зимният ски туризъм е добре развит и представлява интерес както за българи така и за чужденци.

На територията на страната има две са организациите, отговарящи за сертифицирането на професионални ски учители – Сдружение „Българско ски училище“ и Сдружение „Български професионални ски инструктори“. На този етап нито една не предлага обучителна програма за модул адаптирани ски. От друга страна Национална спортна академия „Васил Левски“ обучава кадри в областта на адаптираната физическа активност и спорт. В тяхното обучение е заложен модул адаптирани алпийски ски, но на информативно ниво с кратка практика. Повечето студенти имат познания в областта на спорт за хора с увреждания, но много малко такива в областта на преподаване на алпийски ски, като в по-голяма си част самите те се учат да карат ски по време на обучителния процес.

Организациите, които развиват адаптирани алпийски ски на територията на страната са Спешъл Олимпикс и НПО ParaKids. До този момент Българската паралимпийска федерация развива ски бягане, но не и адаптирани алпийски ски.

Спешъл Олимпикс обхваща атлетите с интелектуални затруднения и развива своята дейност от 2003 г., като отговаря за подготовката и участието в състезания и световни летни и зимни игри.

Активно развитие на всички категории адаптирани ски в България се осъществява от 2016 г. насам благодарение на ParaKids, която предлага разнообразни възможности за спортове на открито и закрито за хора с увреждания, като фокусът пада върху възможностите, а не върху затрудненията.

Национална спортна академия „Васил Левски“ от своя страна подготвя спортни педагози в областта на АФАС.

В периода 2017г. -2019 г. заявили желание за участие в индивидуални занимания по адаптирани ски са близо 130, от които едва 50 % успяват да се включат. По отношение на зимните спортни лагери пропорциите са аналогични, при търсене от над 270 участника. Това води до включването на деца и хора с увреждания на принципа „който пръв заяви, той се включва“, а в резултат много желаещи не успяват да се запознаят със зимните спортове изобщо.

Освен търсенето на местно ниво към адаптираните зимни спортове, то наблюдаваме и чуждестранно такова. Израелската фондация Ерез реализира 4 адаптирани ски лагера в Банско на сезон. Ски курорт Пампорово също е ежегодно избран за място за практикуване на адаптирани алпийски спортове от англичани и ирландци. Не на последно място интересът за участие в международният конгрес INTERSKI беше изключително висок, но ограниченията в достъпността на околната среда възпрепятстваха престоя на адаптираните скиори и в резултат много от тях се отказаха да посетят България.

Наблюденията ни сочат, че интересът на българските граждани и чуждестранните туристи расте, за разлика от предлагането.

Достъпност на ски зоните в България за хора с увреждане

В българското законодателство има заложили изискванията за достъпност на околната среда за хора с увреждания, но на практика не се прилагат съвестно и в повечето случаи само се имитират.

Съвместно с доброволци, които използват инвалидни колички в ежедневието си конкретизирахме критериите за достъпност на околната среда, които групираме в два фактора.

Първият фактор се отнася до туристическата инфраструктура - *вход, паркомясто, рецепция, достъп до ресторант, асансьор, стая за престой.*

Вторият фактор се отнася за материалната база и характеристиките на отделните ски зони – *парко място в ски центъра* (връзка превозното средство – изкачвателни съоръжения), *преминаване през ски дата* (пропускателен механизъм до

лифта), *самостоятелно ползване на изкачвателни лифт съоръжения, заход и изход от изкачвателни лифт съоръжения, ски писти (ниво на трудност), съоръжения за изкуствен сняг и тоалетни подходящи за хора с увреждания.*

Разбира се, не на последно място, разглеждаме и свързаността между отделните елементи на инфраструктурата.

Проучванията са проведени в Банско, Боровец и Пампорово, като с помощта на 5ма адаптирани скиори, които ползват инвалидни колички, успяхме да установим действителната достъпност според факторите. Броят на хотелите и местата за настаняване, които предлагат адекватни условия за пребиваване на хора, използващи инвалидни колички е ограничен. Това са хотели с клас от 3 до 5-звезди и попадат в групата на местата за настаняване за клиенти с по-висока платежоспособност. Задоволителната им достъпност за хора с увреждания е в следствие на професионализъм в хотелиерския бизнес, както и наличието на финансови средства за реализиране на адекватни условия на достъп.

Банско

Места за настаняване - хотели „Банско“, „Каза Карина“, „Кемпински“ и „Уникато бутик“.

Характеристика на ски зоната - Пистите са с разнообразно ниво на трудност, подходящи както за начинаещи, така и за напреднали. Специализираните изкачвателни съоръжения са: един кабинков лифт, осем действащи седалкови лифта, четири влека (тип „Паничка“ и „Котва“), три влека (тип „Бейби“, с ръкохватна), две подвижни пътеки. Основната ски зона може да бъде достигната също и с кола. Кабинковият лифт в ски курорт Банско разполага с асансьор, който отвежда от специализирано паркомясто до самото изкачвателно съоръжение, което позволява самостоятелен достъп до кабинката. За да се осъществи самото качване на лифта е необходимо той да бъде спрял и да се постави подвижна рампа на входа на самата кабинка, след което отново има възможност за самостоятелен достъп. Слизането е аналогично. От гледна точка на адаптираните скиори недостатък на ски зоната е достъпа до санитарни помещения. Единственото обособено място се намира на последната станция на кабинковия лифт.

Боровец

Места за настаняване – хотели „Лион“ и „Рила“

Характеристика на ски зоната - Достъпът до ски пистите може да бъде осъществен от три места, както със специализирани изкачвателни съоръжения, така и с кола. Ски зоната може да се раздели условно в три подзони. Подзона 1 предлага лесен достъп до ски съоръженията и писти, подходящи за начинаещи и напреднали. Достъпът до подзона 2 се осъществява единствено с Кабинков лифт Ястребец, който започва от курортното селище. Непосредствено до него е разположен паркинг, който се стопанисва от община Самоков, но не са обозначени специализирани паркоместа за хора с увреждания. Въпреки това е достъпен и сравнително удобен. Първата и последната станции на кабинковия лифт са изградени на две нива, без асансьор или рампа, което ги прави невъзможни за самостоятелен достъп на човек, използващ инвалидна количка. Боровец разполага с един кабинков лифт, четири седалкови лифта, седем vleka, два бейби vleka и една подвижна пътека. Подзона 3 на ски център Боровец е обезпечена от един седалков лифт – „Ястребец експрес“, който дава достъп до червени писти. Подходящ е единствено за напреднали седящи скиори. Освен нивото на трудност на пистите, тяхната дължина също изисква добра техническа и физическа подготовка на практикуващия сит ски. В цялата ски зона проблем са санитарните помещения за хора с увреждания.

Пампорово

Места за настаняване - хотели „Орловец“, „Камелия“, „Орфей“ и „Перелик“.

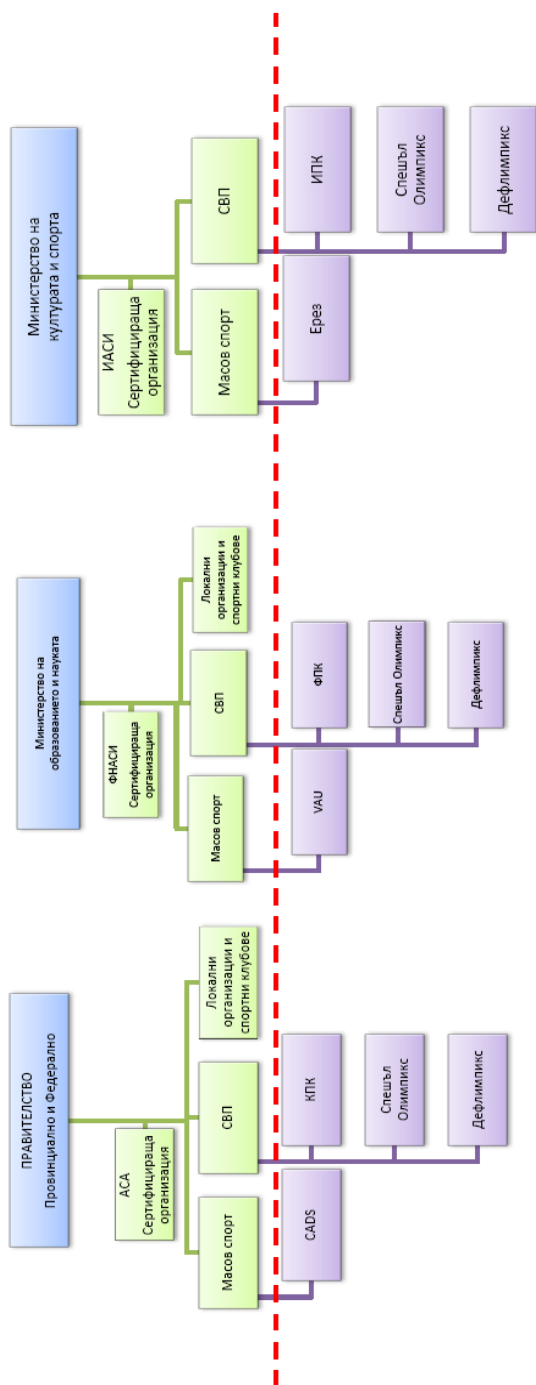
Характеристика на ски зоната – Специализирани изкачвателни съоръжения - седалкови лифтове и vleкове тип „Паничка“, „Котва“ и „Бейби“ vleк, няма кабинков лифт. Предизвикателство се оказва достъпът от превозното средство до изкачвателните съоръжения и обратно. Съществува само едно специализирано паркомясто, което се намира в зона „Стойките“. Въпреки наличието му, за да се достигне до самата писта е налице денивелация от един метър, обикновено покрита със сняг, който затруднява достъпа. Ски пистите са подходящи за начинаещи и напреднали. И в тази ски зона проблем за хората с увреждания се явяват санитарните помещения.

Организационни модели на системата за Адаптирани ски и добри практики в Канада, Финландия, Израел, Австралия и България

Организационните модели на системата адаптирани ски, които разгледахме в различни държави изглеждат по много сходен начин. В България, Канада, Финландия, Израел и Австралия правителствата отговарят за спорта като цяло и упражняват

контрол. Организацията, която има отношение и връзка с адаптираните ски са неправителствени такива, които се саморегулират. Те отговарят за управлението и координацията на зимната адаптирана двигателна активност, като масов спорт.

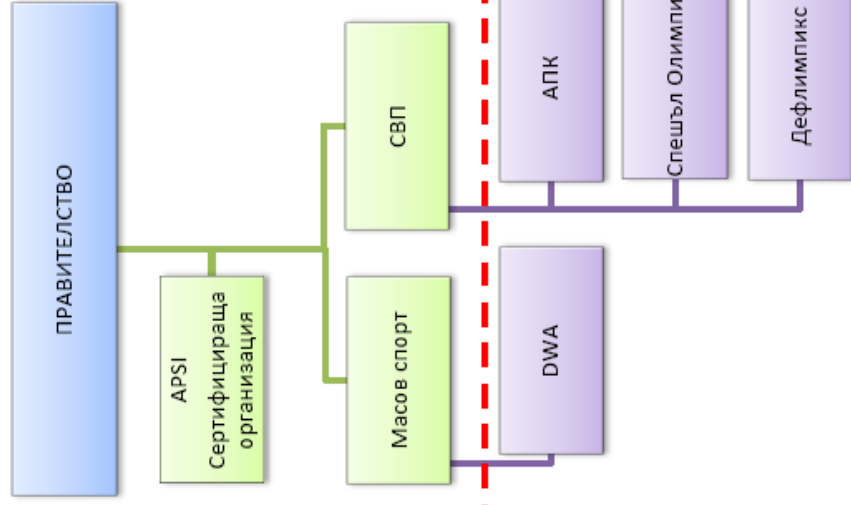
Разглеждаме кой е висшия орган на управление на спорта, организации сертифициращи професионални ски учители, неправителствени организации развиващи адаптирани ски, като масов спорт и СВП, онагледени на фигури от 1 до 5.



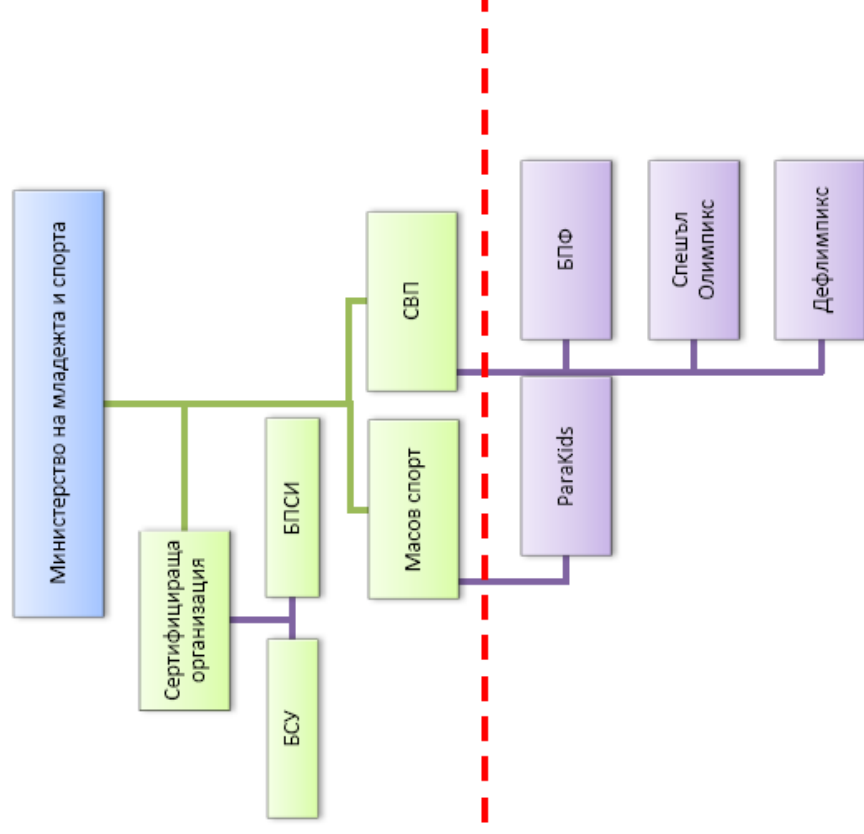
Фигура 3 Схема за свързаност на организации, развиващи и предлагащи ски за хора с увреждания в Израел

Фигура 2 Схема за свързаност на организации, развиващи и предлагащи ски за хора с увреждания във Финландия

Фигура 1 Схема на свързаност на организации развиващи ски за хора с увреждания в Канада



Фигура 4 Схема за свързаност на организациите, развиващи и предлагащи ски за хора с увреждания в Австралия



Фигура 5 Схема за свързаност на организациите, развиващи и предлагащи ски за хора с увреждания в България

Разглеждаме прилики и разлики между отделните държави на таблица 1

Таблица 1 Сравнителна таблица на елементите в организационните модели на адаптирани ски в страните България, Финландия, Израел, Австралия и Канада

	България	Финландия	Израел	Австралия	Канада
Държавна структура отговаряща и контролираща спорта	Министерство младежта и спорта	Министерство на образованието и културата	Министерство на културата и спорта	Правителство	Федерално и провинциално правителство
Сертификация експерти - инструктори по алпийски спортове	-БСУ -БПСИ	- ФНАСИ	- Ерез - Израелска асоциация на ски инструкторите	- APSI	-ACA
Правоспособни експерти в областта на адаптираните ски		Сертифицирани инструктори по алпийски спортове	Членове на фондация Ерез	Сертифицирани инструктори по алпийски спортове	Сертифицирани инструктори по алпийски спортове
Неправителствени организации развиващи адаптираните ски като дейност	-ParaKids	- VAU - Малике - Солиа	-Ерез	-DWA	-CADS
Подструктори, част от международни организации, които развиват адаптирани алпийски ски	-СО	-ФПК - СО -Дефлимпикс	-ИПК - СО -Дефлимпикс	-АПК - СО -Дефлимпикс	-КПК - СО -Дефлимпикс
Форми на финансиране на дейности свързани с адаптирани ски	-Дарения	-Такси - Корпоративни дарения - Държавна субсидия	-Дарения	-Такси -Дарения	-Такси -Дарения
Кадрово обезпечаване на процеса	-Експерти	-Експерти -Доброволци	-Експерти - Доброволци	-Експерти -Доброволци	-Експерти -Доброволци

Организации сертифициращи професионални ски учители има във всяка една от държавите, но не всички предлагат допълнителна квалификация за преподаване на адаптирани ски. Изключението правят организациите в България. Техният опит в областта на снежните спортове и подготовка на професионални кадри не е малък, но никоя от тях не е предприела до сега инициатива.

Адаптираните ски са добре познати като масов спорт в чуждестранните държави, който бива развиван от неправителствени организации с дългогодишен опит. В България също има организации, които се стремят към достъпност до зимната адаптирана двигателна активност. Основаната през 2016г. организация ParaKids е точно такава, която работи в областта на достъпен спорт на открито и закрито за хора с увреждания.

Прави впечатление, че в някои от държавите е развито сътрудничество с пациентски организации, което смятаме, че е много добър пример. Това скъсява дистанцията и улеснява достъпа до адаптирани ски за потенциалните практикуващи.

От гледна точка на СВП във всички държави съществуват подструктури на международни спортни организации като Международния Паралимпийски Комитет, Спешъл Олимпикс и Дефлимпикс. Само че, на територията на Република България единствено Спешъл Олимпикс има програма за адаптирани алпийски ски. Това може да бъде разглеждано като недостатък, но същевременно и като възможност за развитие на спорта и най-вече на приобщаващия спорт в България.

Зимните спортове са обвързани с разходването на не малко финансови средства. Обезпечаването на дейността адаптирани ски в петте държави се крепи основно на приходите от дарения. Наблюдават се още приходи под формата на такси или членски внос, държавно финансиране. Смятаме, че издръжка и поддръжка на системата за адаптирани ски единствено от дарения е рискова, но въпреки това фондация Ерез демонстрира отлични резултати. Финландската организация Малике също развива адаптираните ски благодарение основно на дарения, но интересното е, че има един основен и ежегоден дарител. Обезпечаването на разходите, чрез дарителски кампании е възможно и се прилага навсякъде. В някои от държавите се наблюдават и финансови облекчения, като отстъпка за ски карта или право на придружител, който не заплаща ски карта. В България в последните няколко години също се развива тази практика, но няма унифицирани такава, която да важи за всички места за практикуване на алпийски спортове.

Масовостта при практикуване на адаптирани ски се осигурява и от човешките ресурси. Наличието на експерти в конкретната област е задължително, но присъствието на доброволци разгръща допълнително обхвата. Комбинацията от професионално практикуващи и доброволци има силно развиващ социален ефект, който влияе дори на обществените нагласи. Това също е пример за подражание.

Теренни наблюдения на занимания по адаптирани ски в страната и по света

За осъществяването на каквато и да е форма на обучение е необходима организация и реализация на събитията. Тази организация поставя рамка на действие, която предполага постигането на конкретни цели в конкретни условия и обстоятелства.

Представява интерес за нас да проучим добри световни практики в областта на адаптираните ски и да потърсим такива на национално ниво. Проведохме педагогически наблюдения като „изследователски метод за възприемане, регистриране и оценка на явления, процеси и състояния и тяхното изучаване с конкретна цел“.

В настоящата разработка сме проучили 10 форми на обучение, в 5 държави (Финландия, Израел, Дубай, Италия и Република България) на 2 континента.

В съответствие с целите на проучването и обобщаването на получената информация формирахме десет критериини области, по които да опишем наблюдаваните от нас явления. Тези критерии се отнасят както до самите участници, така и до материалната база, човешките ресурси, организационни форми и финансиране. Те са:

- Вид на увреждане на участниците;
- Възраст на участниците;
- Квалификация на участниците;
- Специализирана ски екипировка;
- Ски зона;
- Кадрово осигуряване.
- Продължителност;
- Програма;
- Със и без настаняване;
- Финансово обезпечаване;

Освен тези преки критерии, ние обединихме отделните наблюдения според честотата на провеждане. Разделяме педагогическите експерименти в три групи – **Еднократни, Епизодични и Многогодишни.**

Еднократни теренни наблюдения

1. Израел – практически занимания по адаптирани ски, проведени на ски симулатор

Целта на едnodневното събитие е да промотира алпийските спортове сред хората с увреждания, предвид на свободата, която дават благодарение на спускането по склон и гравитационните сили, които в случая спомагат движението.

В събитето, проведено на 05.10.2017 г., което беше обект на нашето педагогическо наблюдение и експеримент, присъстваха 1 координатор, 3-ма експерти, 39 участници (преки бенефициенти) и 20 доброволци, от които 6 са най-високо ниво ски учители (ISIA), а останалите - със средна професионална квалификация. Времетраенето е 5 часа и 30 мин., с начало 16:30 ч. и край 22:00 ч. и се осъществява на два симулатора в закритият ски център. Участниците са напълно начинаещи деца и възрастни, от категориите седящи скиори и скиори със зрително увреждане.



Фигура 6 Първи стъпки на моноскиори върху ски симулатор с помощта на инструктори по адаптирани ски от фондация Ерез. Тел Авив, Израел

2. Курмайор – обмен на опит, знания и иновации по европейски проект

Едно от нашите педагогически наблюдения се осъществи благодарение на европейски проект за обмяна на опит и иновативна специализирана алпийска екипировка.

Събитието беше с продължителност един ден, а мястото на провеждане - Курмайор, Италия. Участваха експерти от пет европейски държави.

Целта на проекта бе да представи две иновативни, специализирани алпийски съоръжения – Троти ски и БАС борд. Запознаване с принципа на функциониране и методики за работа с хора се осъществиха на писта и ползване на седалкови лифтове.

Троти ски е предназначено за хора с увреждания, които имат дефицит на запазване на равновесие, но биха могли да стоят изправени докато са се подпряли. Конструкцията на ските позволява изпълнението само на успоредни ски, свличане и карвинг. Завой се получава при накланяне на кормилото встрани. Няма спирачки, не се позват щеки. Би могло да се управлява самостоятелно или с инструктор.

БАС борд е сноуборд, който задоволява нуждите на хора аналогични на тези при Троти ските. При тази екипировка присъствието на инструктор е през по-голямата част от практиката. Малко са сноубордистите, които успяват самостоятелно да управляват БАС борд.



а.

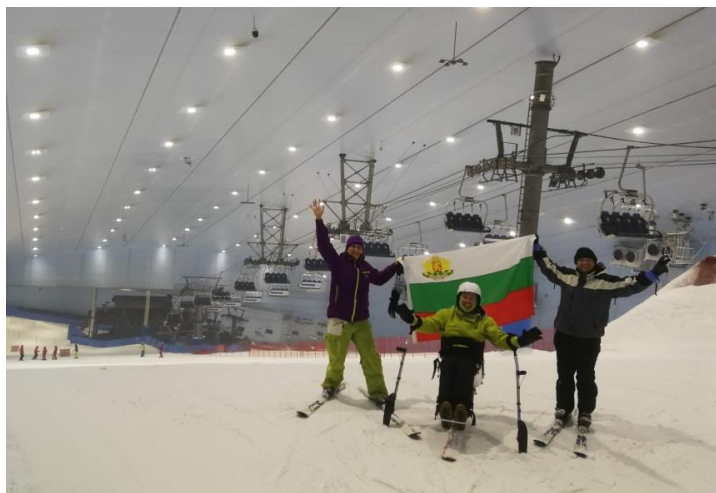


б.

Фигура 7 а. Иновативни адаптирани ски съоръжения– Троти ски; б. Тест на Троти ски, Бояна Коцева. Курмайор, Италия.

3. Дубай – Тренировъчен лагер за адаптирани скиори, организиран от МПК

Педагогическо наблюдение на тренировъчен лагер по адаптирани ски за седящи и незрящи скиори, както и състезание по слалом за двете категории скиори, част от спортния календар на МПК. Участниците бяха от трите възрастови групи, описани в правилата на МПК, навършили минимум 14-годишна възраст. Тренировъчният лагер бе предназначен за начинаещи, а състезанието за експерти.



Фигура 8 Участие в тренировъчен лагер организирам от МПК. От ляво на дясно – Бояна Коцева, Владимир Гюров, Явор Фролошки. Дубай, ОАЕ.

Благодарение на технологичния напредък и солидни инвестиции, в Дубай е построена закрыта ски писта, която работи целогодишно. Разполага с един седалков лифт с четири места, един влек тип „Паничка“ и една движеща се пътека. Пистата е с дължина 350 м. и деновиация 85 м., с разнообразен профил предлагащ условия за всички нива на умения от начинаещи до експерти.

Програмата на тренировъчния лагер беше с продължителност шест дни или 5 нощувки с установен дневен режим (табл. 2) и предназначена основно за начинаещи.

Таблица 2. Програма на тренировъчен лагер за адаптирани скиори в категории седясящи и незрящи към МПК, проведен в Дубай

Дата	07:00-09:00	09:00-10:00	10:00-12:00	12:30-13:00	13:00-14:30	15:00-17:00	17:30-19:00	19:30-21:00
8.ное	Arrivals							
9.ное	Закуска	Подготовка и замявка	Практика на ски писта	Размягане и стречинг	Обяд	Практика на ски писта	Стречинг и семинар	Вечеря
10.ное	Закуска	Подготовка и замявка	Практика на ски писта	Размягане и стречинг	Обяд	Практика на ски писта	Стречинг и семинар	Вечеря
11.ное	Закуска	Подготовка и замявка	Практика на ски писта	Размягане и стречинг	Обяд	Практика на ски писта	Стречинг и семинар	Вечеря
12.ное	Закуска	Подготовка и замявка	Практика на ски писта	Размягане и стречинг	Обяд	Практика на ски писта	Стречинг и семинар	Вечеря
13.ное	Закуска	Подготовка и замявка	Практика на ски писта	Размягане и стречинг	Обяд	Заклучителна среща и отпътуване		

Епизодични теренни наблюдения

4. Финландия – обучителни спортни лагери по адаптирани ски

Спортен лагер „Пробвай да караш ски“ се провежда в рамките на три дни или две нощувки и се организиран от VAU и Malike с подкрепата на ФПК. Ски зоната Химос е оборудвана с два влека тип „Котва“, един влек тип „Паничка“ и една движеща се пътека. Служителите, отговарящи за лифт съоръженията бяха предварително подготвени и инструктирани как да асистират на адаптираните скиори, за да бъде процеса безопасен. Голямо разнообразие на специализирана ски екипировка бе предоставена за ползване от организацията Malike.

Приложихме пряко и включено наблюдение на обучение на моно- скиор. Участник в нашия педагогически експеримент беше Анни Такман (Финландия), която е на възраст – 31 г.; начинаеща, с увреждане на гръбначния стълб, клас LW 12.

Наблюденията, натрупаният опит и експертните мнения ни позволяват да предложим модел за начално обучение на моноскиор.

Фази на обучението, онагледени на фигури 9, 10, 11, 12, 13:

1. Запознаване с екипировката и нейните функции;

2. Първи стъпки:

- Упражнения за баланс;
- Техники за завъртане/обръщане;
- Придвижване напред и назад чрез избутване с аутригерите (малката ска е прибрана);
- Техника за падане и изправяне;
- Използване на системата за евакуация от лифт съоръжение;

3. Право спускане:

- Изпълнява се на подходящ терен с малък наклон и равна част в края. Моноската се поставя на плоскост, а аутригерите се плъзгат успоредно на ската също на плоскост. Ръцете се намират в страни от тялото. (Усвояването на елемента е важно, тъй като е свързано с използването на влекове - „Паничка“ или „Котва“);

4. Завой със свличане (с инструктор):

- Изпълнява се на широка писта с умерен наклон - Синя писта; задължително с инструктор, който е свързан към шейната посредством колан с дължина приблизително 3 метра.

Моноскиорът изпълнява три последователни действия, за да реализира завоя – поглежда по посока на движението, накланя се напред по посока на движението, използва вътрешния спрямо завоя аутригер, като го завърта по посока на центъра на завоя (използва се термина „отваряне на вратата“, защото движението е подобно). Изпълняват се многократни повторения на завой с голям радиус. Целта е да се изпълняват свързани завой.

Инструкторът използва ски, които са с 15 см. по-къси от тези, които би използвал при обучението на стоящи скиори, дава ясни и кратки словесни команди и в случай на необходимост контролира скоростта чрез колана. Моноскиорът използва самостоятелно лифтовете, като коланът, свързващ инструктора се откача.

Преди началото на обучението, инструкторът трябва да се запознае със спецификата на увреждане на участника в диалог със самият него или неговото семейство. Двустранната комуникацията е от изключително значение и не трябва да бъде пренебрегвана.

Анни Такман премина през обучителния процес, формирайки основните умения за практикуване на адаптирани ски. Тя усвои елемента завой със свличане (с помощ на инструктор). В началото на спортния лагер, за нея представляваше трудност използването на лифт тип „Паничка“. Това рефлектирало върху мускулната умора в ръцете, което в последствие влияеше върху усвояването на основните умения.

При този вид практики трябва да се отчита индивидуалния профил на ученика, спецификата на увреждането, видовете използвани изкачвателни средства, актуалните снежни условия, метеорологичните условия и профилът на терена. Тези и други фактори подобряват и/или затрудняват този вид обучение. В този смисъл, урокът трябва да следва схемата на обучение според изискванията на учебно-методическите предписания.



а.



б.



в.

Фигура 9 а., б., в. Последователност на упражнения за баланс. Седящ скиор -
Анни Такман, инструктор -Бояна Коцева. Химос, Финландия.



Фигура 10 Падане и ставане с помощ на инструктор. От ляво на дясно –
инструктор Бояна Коцева, професионален адаптиран скиор. Химос, Финландия.



Фигура 11 *Разучаване на система за евакуация от влекаве. От ляво на дясно – седящ скиор Анни Такман, инструктор Бояна Коцева. Химос, Финландия.*



Фигура 12 *Право спускане*



Фигура 13 *Разучаване на завой със свличане*

На територията на страната беше приложено педагогическо наблюдение на четири обучителни лагера организирани от проект ParaKids (България), един тренировъчен лагер на моноскиор и два обучителни лагера на фондация Ерез (Израел).

ParaKids – Програма адаптирани ски - индивидуални занимания и спортни лагери

ParaKids е проект към българско неправителствено сдружение Спортен Клуб „Шарк“, който стартира през 2016 г. В основата си предлага достъп на деца и хора с различни увреждания до различни спортове и занимания, както целогодишни, така и сезонни. Една от двигателните активности е именно адаптирани ски и по този начин е една от водещите организации, осъществяващи този тип дейност.



а.



б.

Фигура 14 а. Първи стъпки на седящи скиор; б. Тренировка по адаптирани ски на незрящ скиор. Местност Офелийте, планина Витоша.

ParaKids осъществява индивидуални занимания и групови обучителни лагери (Фиг.14 и 15) по адаптирани ски за всички категории скиори, в различни ски зони на територията на страната.

Стратегията за планиране и осъществяване на зимни ски лагери за хора с увреждания, която организацията следва се съобразява с два основни фактора – специфика на увреждане и категория скиор. Следвайки тази логика, през зимния сезон ParaKids организира два обучителни лагера.

Продължителността на всеки лагер е четири дни или три нощувки, заниманията по сит ски се провеждат в рамките на два дни. През първия ден участниците се

настаняват и опознават, а през следващите два дни се включват в четиричасови занимания с обедна почивка от един час.

ParaKids разполага с три специализирани сит ски съоръжения – „НОС“, което позволява да бъде управлявано от ски инструктор и две моно-ски.

Един лагер е насочен към деца с ментални увреждания (деца от аутистичен спектър, деца със синдром на Даун, умствена изостаналост, нарушения в развитието), които попадат в категорията на стоящите и ползват стандартна ски екипировка. ParaKids подбира малки ски зони, които да отговарят на уменията на участниците и не се очаква струпване на много хора на едно място. Зимните ски лагери, които бяха обект на педагогическо наблюдение се състояха през февруари 2018 г. в к.к. Семково и през март 2019 г. в ски писта „Здравец“, Пловдивска област.

Вторият тип лагер е предназначен основно за хора с двигателни затруднения, които са от категорията на седящите, но се включват и хора със зрителни увреждания,. Основната възрастова група на участниците са деца и юноши, докато броят на възрастните е много малък спрямо този на всички останали, а нивото на умения е начинаещи. В обхвата на наблюдението попаднаха сит ски лагери проведени през март 2018 г. и март 2019 г. в гр. Банско.



а.



б.

Фигура 35 а. Начално разучаване за седящи скиори; б. Рекреативни адаптирани ски. Банско, България.

Ерез – спортни лагери по адаптирани ски, организирани на територията на Република България

Предвид климата в Израел, снежните дни в планината Харамон не са много. Поради този факт фондация Ерез организира тренировъчни лагери за средно напреднали адаптирани скиори извън страната. Една от дестинациите през сезон 2017/2018 г е Банско, България. Наблюдавахме четри лагера за хора с посттравматичен синдром, за седящи скиори и такива с ампутации, за незрящи и, не на последно място, за деца и техните семейства. За осъществяването на адаптирани ски лагери Ерез си партнира с ParaKids.



а.



б.



в.



г.

Фигура 16 Обучителен лагер по адаптирани ски за различни категории адаптирани скиори, организирана от фондация Ерез. Банско, България.

а. Техника три следи, първи стъпки; б. Техника три следи, завой със свличане; в. Обучение на седящ скиор; г. Групово спускане на адаптирани скиори в различни категории, развили умения за самостоятелно практикуване.

Продължителността на един лагер е седем дни или шест нощувки. Заниманията по адаптирани ски са в рамките на пет дни, по пет часа на ден с обедна почивка един час плюс кратки спирания. Наблюдаваме строг дневен режим.

Впечатление прави, че в програмата на лагерите организирани от Ерез се обръща изключително внимание на обратната връзка от експерти и доброволци в края на всеки изминал ден. При тези срещи всеки споделя своето преживяване през изминалия ден, напредъка на адаптирания скиор, трудности и успехи. Председателят на фондацията Еял Яrimi споделя, че своевременната информираност влияе пряко на успеха на адаптираните скиори.



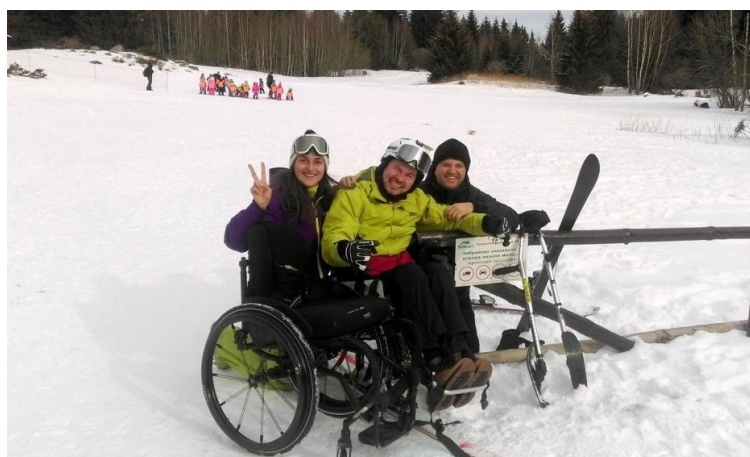
Фигура 17 *Тренировъчно занимание за седящи скиори. Усъвършенстване на завой със свличане. Банко, България.*

Освен обратната връзка, организацията полага усилия за популяризирането на дейностите на Ерез чрез социалните мрежи. Ежедневно се съставя съдържание, в което герои са адаптираните скиори и доброволците. Според Яrimi дарителите трябва постоянно да виждат ефекта от адаптираните ски и по този начин да се затвърдят партньорските отношения, но рабира се, и да привлича нови съмишленици, които да припознаят каузата.

Многогодишни теренни наблюдения

Владимир Гюров има гръбначно мозъчна травма на ниво Т3 прешлен в следствие на инцидент с колело, когато е бил младеж. Състоянието му е параплегия, която се изразява с нулева чувствителност, никакъв контрол на долните крайници и абдоминалната мускулатура и попада в категорията на седящите скиори.

Владимир се запознава със сит скиите на Пампорово благодарение на английска организация гостуваща в ски курорта през сезон 2017/2018 г. Съоръжението, с което той прави първия си тест е би ски, управлявано от експерт. Прави опити за самостоятелно управление в рамките на два дни по един час. Той споделя, че емоцията от адаптираните ски за него е достатъчно голяма, за да вложи пари в лична сит ски екипировка на разсрочено плащане. Сдобива се с моно сит ски през месец февруари същия сезон и в желанието си за самостоятелно практикуване се свързва с проект ParaKids.



Фигура 18 Разучаване на сит ски екипировката и първи стъпки. Бояна Коцева, Владимир Гюров, Явор Фролошки. Местност Офелиите, планина Витоша.

Следващите занимания по адаптирани ски се провеждат в к.к Пампорово. Заедно с английска организация успява да практикува шест дни, в които разучава завой със свличане. Последният ден адаптираният скиор успява да направи самостоятелно спускане без допълнителни средства. При престоя си в к.к. Пампорово, Владимир разучава ползането на седалков лифт, основното изкачвателно съоръжение, което ползва. За седящ скиор с травма като неговата е предизвикателство самостоятелното

качване и слизване от седалков лифт, заради което е придружаван от умели скиори или ски учители.

В края на сезона Владимир е поканен от българския демо тийм да се включи в практиката на отбора, проведена на Боровец в рамките на три дни.

Зимен сезон 2018/2019 г. за Владимир започва още през ноември месец, когато взима участие в тренировъчен лагер, организиран от МПК, в Дубай. В рамките на пет дни, седящият скиор практикува по четири часа на терен и два часа в зала (стречинг и упражнения за баланс).

През месец декември, Владимир се включва в тридневен тренировъчен лагер на фондация Ерез и ParaKids. За този лагер от Израел пристигат професионалната седяща скиорка Инбал Пезаро и експерти доброволци. Тренировъчните занимания включваха четиричасови тренировки на сини писти с един час обедна почивка. Фокусът на този ски лагер бе затвърждаване на уменията и разучаване на къси завой с малък радиус.

През месец март, Гюров тренира с националния демо тийм в к.к. Пампорово, като подготовка за участие в ансамблов съчетание за представяне на INTERSKI конгрес, в края на месеца на територията на ски зоната. По време на международното събитие, Владимир се включва в работилниците по адаптирани ски, където експерти от различни държави споделят опит, техники, методики и специализирана ски екипировка. Благодарение на постоянство, практика и добра експертиза, в края на сезона Владимир Гюров успява да преодолее черна писта.



а.



б.

Фигура 19 Конгрес ИНТЕРСКИ. а. и б. Сесии за споделяне на международен опит в областта на адаптираните ски. Пампорово, България.

Цветан Байданов получава дегенеративно заболяване, което води до загуба на зрение. Има минимален опит с алпийски ски от детска възраст. След загубата на зрението, Цветан не практикува снежни спортове до зимния сезон на 2016/2017 г., когато възстановява дейността на трийсетгодишна възраст, благодарение на ParaKids. Проследяваме неговата подготовка през четири последователни зимни сезона.

През първия сезон адаптираният скиор се включва в индивидуални занимания, провеждани на ски писта Офелиите, Витоша планина. При работа с незрящ скиор, приоритетите са изграждане на връзка между скиора и треньора, съгласуване на команди и др. След взаимното разработване на механизми на комуникация се пристъпва към тактилно опознаване на ските и ски обувките. Също така и приложението на екипировката - обуване, събуване, закопчаване, разкопчаване и носенето ѝ.

При първите стъпки се ползва помощен уред – слаломен кол, с цел скиорът да усеща сигурност. Елементите ходене, обръщане и изкачване скиорът усвои за един астрономически час, в който са включени достатъчно много повторения за затвърждаване на уменията. В това занимание бе отделено време и за практикуване на падане и ставане, но без да се акцентира върху тях, за да се запази мотивацията на начинаещия скиор. Усвояване на право спускане, плъзгащо и спиращо рало, дъги с рало и свързани дъги отнеха два астрономически часа. По време на заниманията експертът асистира на скиора чрез допълнителни средства като слаломен кол или щеки.

При развиване на умения за самостоятелно и контролирано спускане, следващото предизвикателство за скиора и неговият треньор е ползането на изкачвателни съоръжения, които на ски писта Офелиите са тип „Паничка“. Като очи на своя ученик, треньорът описва подробно обстановката, влека, захода и изхода, начина за евакуация и се изпълняват имитационни упражнения „на сухо“ за старта и слизането. В повечето случаи адаптираният скиор се качва пръв на паничката, следван от своя треньор. Комуникацията по време на транспортирането е от особено значение. При първите опити тя трябва да бъде строго обрана и директно свързана със настоящите събития. Цветан усвои ползване на влек тип „Паничка“ за едни астрономически час.

През зимен сезон 2017/2018 г. Цветан продължава с практикуването на алпийски ски с проект ParaKids. Осъществява пет занимания на ски писта Офелиите за припомняне и затвърждаване, без изучаване на нови елементи. Със съдействието на катедра Снежни спортове към НСА „Васил Левски“, Цветан Байданов участва в зимен курс „Снежни спортове“, през март месец.



Фигура 20 Загрявка преди практически занимания по ски алпийски спортове пред ПУСБ „Иван Стайков“. Цветан Байданов е част от групата на студентите от НСА „Васил Левски“.

Тъй като базата се намира на Витоша, важат метеорологичните особености на купловидната планина, които се свързват с бърза промяна на времето и ветровитост. Това е от значение при работа със скиор със зрително увреждане. В условия на вятър, силен снеговалеж или дъжд, комуникацията между адаптирания скиор и неговия треньор се възпрепятства, което повишава рисковете от гледна точка на безопасността на всички участници на пистите и влековете.

Сезон 2018/2019 г. бе аналогичен на предходния за подготовката на Цветан Байданов. Адаптираните ски започнаха на ски писта Офелиите с осем едночасови тренировъчни занимания и десетдневен ски лагер на планинска учебна база „Проф. Иван Стайков“.

Участието на Цветан Байданов в масови мероприятия носи добавена стойност за останалите участници. Малко са хората с опит в общуването на хора с увреждания и

затруднения. Благодарение на адаптирания скиор, студентите имаха възможност дори да „ходят в неговите обувки“, като проявиха повече толерантност, уважение, внимание и признание към хората със зрителни увреждания, както в ежедневието, така и на пистата.

Сезон 2019/2020 г. започва с индивидуални тренировъчни занимания на ски писта Офелиите в рамките на 14 часа. Адаптираният скиор се научи да използва изключително съоръжение тип „движеща се пътека“. Този тип съоръжения са предизвикателство за хората с нарушено зрение, тъй като те разчитат на кинетичната енергия и тактилните усещания. По време на десетото занимание, Цветан заедно с неговия треньор успяха да преодолеят препятствия на пистата под формата на слаломно трасе за деца-аматьори. Бяха необходими три опита, за да се премине цялото трасе без грешки и падания.

В подготовката на Цветан през зимния сезон се включват и две посещения на к.к. Боровец. По време на първото посещение, адаптираният скиор практикува алпийски ски в долната част на курорта, на сини писти. Напредъкът, който Цветан отбелязва е ползването на седалков лифт. Второто посещение се осъществява на пистите в горната част на к.к.Боровец. Достъпът до там се осъществява посредством кабинков лифт, който също бе ново съоръжение за Цветан.

Анализ на отношението на професионалните ски учители към работата с хора с увреждания

Информираните инструктори, които могат да посрещнат уникалните нужди на хората с увреждания, са съществен компонент на адаптираните програми за снежни спортове (Mavritsakis, et.al. 2019 Проведохме анкетно проучване сред българските професионални ски учители, което е базирано на Теория на планираното поведение.

Прилагаме факторен анализ с цел намаляване размерността на пространството от наблюденията без съществена загуба на информация. Искаме да определим известен брой латентни (ненаблюдаеми) величини – фактори.

Проверяваме общата извадкова адекватност като прилагаме измерителя за извадкова адекватност на Kaiser-Meyer-Olkin познат като (KMO and Bartlett's Test). Резултатът от теста прилагаме в Таблица 3.

Таблица 3 *KMO and Bartlett's Test – Измерител за извадкова адекватност*

Kaiser-Meyer-Olkin Measure of Sampling Adequacy.	KMO	.626
Bartlett's Test of Sphericity	Approx. Chi-Square	579.602
	df	253
	Sig.	.000

Съпоставяме получения резултат от (KMO – Bartlett's) теста с на коефициента *Алфа на Cronbach* (α). Резултатът от (KMO) тест = 0.626 – приема стойности за α между $0.6 \leq \alpha < 0.7$ това ни показва една “приемлива” (за всички твърдения) извадкова адекватност.

На таблица 4 представяме резултатите на общата, както и за всеки фактор, обяснена вариация през трите основни етапа на анализа: изходни факторни тегла; екстракция; ротация на факторни тегла.

Таблица 4 *Обща обяснена вариация при четири фактора*

Compo-nents	Initial Eigenvalues			Extraction Sums of Squared Loadings			Rotation Sums of Squared Loadings		
	Total	% of Vari-ance	Cumulative %	Total	% of Variance	Cumulative %	Total	% of Variance	Cumulati ve %
F1	4.729	27.819	27.819	4.729	27 .819	27 .819	3.372	19 .834	19 .834
F2	2.269	13.349	41.168	2.269	13 .349	41 .168	2.995	17 .618	37 .451
F3	2.008	11.812	52.980	2.008	11 .812	52 .980	2.117	12 .454	49 .905
F4	1.506	8.856	61.836	1.506	8 .856	61 .836	2.028	11 .930	61 .836

Общата обяснена вариация при 4-факторния модел е близо 62%. Един доста задоволителен резултат в отношението: брой фактори/обяснена вариация.

Първият фактор условно наричаме "Дълг към обществото". Индикатори на първия фактор са променливите са поместени в Таблица 7.

Таблица 7 Индикатори на Фактор 1

F1.1. Да се отплатиш на своето общество е:	.743	K
1.2. Привързването към хора с увреждания е:	.722	K
1.3. Чувствам се много уверен в способността си да контактувам с хора с увреждания.	.658	S
1.4. Да се работи с хора с увреждания, които могат да бъдат трудно обучавани поради факта, че не винаги могат да контролират действията си е:	.641	K
1.5. Да се забавляваш чрез спортуване и да натрупваш уникален опит с хора с увреждания е:	.620	K
1.6. Аз мога да спортувам или да бъда в един и същи отбор с хора с увреждания.	.541	S
1.7. Бих обучавал/ тренирал хора с увреждания в свободното си време.	.514	F

Вторият фактор условно наричаме “Удовлетвореност от себе си”, като неговите индикатори са както следва на Таблица 8.

Таблица 8 Индикатори на Фактор 2

F2.1 Чувството на удовлетворение от самия себе си е:	.846	K
2.2. Да помагам на хора с увреждания да практикуват спорт и да им дам шанс да постигнат нещо е:	.799	K
2.3. Мислите ли, че хората с увреждания имат право на достъп до зимните спортове?	.772	F
2.4 Срещата с хора, които са различни и натрупването на опит за работа с тях е:	.666	K

Третият фактор определено наричаме “демографски”. Неговите самогруппирани се демографски признаци са изразени на Таблица 9.

Таблица 9 Индикатори на Фактор 3

F3.1 Клас ски учител	.757	Q
3.2 Години опит	.672	Q
3.3 Пол	-.618	Q
3.4 Смятам, че имам добри познания относно как да тренирам/ обучавам хора с увреждания.	.558	S

Четвъртият фактор условно може да наречем “Възприет поведенчески контрол”. С индикатори представени на Таблица 10.

Таблица 10 Индикатори на Фактор 4

F4.1 Смятам, че работата с хора с увреждания трябва да се заплаща.	-.807	F
4.2 Бих работил с хора с увреждания без възнаграждение.	.755	F

На таблица 11 са показани статистически обработените данни от анкетата според вариационния анализ. Стойностите на коефициента на вариация се променят от 7% до 43% с изключение на показатели K10, K11 и F17, които достигат много високи стойности. За повечето от табличните показатели е налице нормално разпределение, с изключение на цитираните три параметъра.

Таблица 11 Вариационна матрица

Показатели	K1	K2	K3	K4	K5	K6	K7	K8	K9	K10	K11	S12	S13	S14	F15	F16	F17	F18
X	6.57	5.88	6.82	5.93	6.64	5.86	6.04	6.75	5.82	2.21	1.68	5.32	4.48	5.96	6.11	5.61	4.25	6.75
S	0.98	1.73	0.47	1.33	0.77	1.12	1.43	0.57	1.28	2.21	1.54	1.51	1.94	1.45	1.08	1.74	2.32	0.69
V	15%	31%	7%	23%	12%	19%	24%	9%	22%	100%	92%	28%	43%	24%	18%	31%	55%	10%
As	-2.62	1.43	-2.81	0.82	-2.28	0.34	1.86	2.31	0.61	1.60	2.52	0.72	0.18	1.27	0.94	0.94	0.21	-3.09
Ex	2.64	1.31	13.60	0.69	2.20	1.12	2.41	9.51	0.94	0.61	7.65	0.57	1.39	0.92	0.89	0.59	1.19	11.78
Max	7.00	7.00	7.00	7.00	7.00	7.00	7.00	7.00	7.00	7.00	7.00	7.00	7.00	7.00	7.00	7.00	7.00	7.00
Min	3.00	1.00	4.00	1.00	4.00	4.00	1.00	4.00	3.00	1.00	1.00	1.00	1.00	2.00	1.00	2.00	1.00	4.00
R	4.00	6.00	3.00	6.00	3.00	3.00	6.00	3.00	4.00	6.00	6.00	6.00	6.00	5.00	6.00	5.00	6.00	3.00

Прилагаме метод за проверка на хипотезите за нормалност на разпределенията на таблици 12, 13, 14 и 15, като изчисляваме Р-стойността на критерия за проверка - χ^2 (хи квадрат) на Пирсън.

Таблица 12 Линейна корелация на Пирсън, Фактор 1

Chi-Square Test	Value	df	Significance (2-sided)
Pearson Chi-Square	34.944^a	20	.020
Likelihood Ratio	32.765	20	.036
Linear-by-Linear Association	12.127	1	.000
N of Valid Cases	65		
a. 26 cells (86.7%) have expected count less than 5. The minimum expected count is .03.			

Таблица 13 Линейна корелация на Пирсън, Фактор 2

Chi-Square Test	Value	df	Significance (2-sided)
Pearson Chi-Square	99.159^a	9	.000
Likelihood Ratio	24.894	9	.003
Linear-by-Linear Association	29.643	1	.000
N of Valid Cases	65		

Таблица 14 Линейна корелация на Пирсън, Фактор 3

Chi-Square Test	Value	df	ASignificance (2-sided)
Pearson Chi-Square	70.652^a	9	.000
Likelihood Ratio	25.939	9	.002
Linear-by-Linear Association	22.201	1	.000
N of Valid Cases	65		

a. 14 cells (87.5%) have expected count less than 5. The minimum expected count is .03.

Таблица 15 Линейна корелация на Пирсън, Фактор 4

Chi-Square Tests	Value	f	A Significance (2-sided)
Pearson Chi-Square	13.232^a		.040
Likelihood Ratio	14.243		.027
Linear-by-Linear Association	4.925		.026
N of Valid Cases	65		

На Таблица 16 наблюдаваме една логична закономерност – с покачване на класки учител се покачва увереността в познанията за обучаване на хора с увреждания. Близко 28% от клас C/ISIA са напълно съгласни с това твърдение за сметка на около 9% от клас А.

Таблица 16 Клас ски учител * Смятам, че имам добри познания относно как да тренирам, обучавам хора с увреждания.

Клас ски учител	Смятам, че имам добри познания относно как да тренирам, обучавам хора с увреждания.							Total
	Абсолютно несъгласен	Средно несъгласен	Малко несъгласен	Неутрално	Малко съгласен	Средно съгласен	Абсолютно съгласен	
A Count	5	9	5	4	1	5	3	32
	15.6%	28.1%	15.6%	12.5%	3.1%	15.6%	9.4%	100.0%
B Count	0	1	3	3	2	5	1	15
	0.0%	6.7%	20.0%	20.0%	13.3%	33.3%	6.7%	100.0%
C/ISIA Count	2	3	1	3	0	4	5	18
	11.1%	16.7%	5.6%	16.7%	0.0%	22.2%	27.8%	100.0%
Total Count	7	13	9	10	3	14	9	65
	10.8%	20.0%	13.8%	15.4%	4.6%	21.5%	13.8%	100.0%

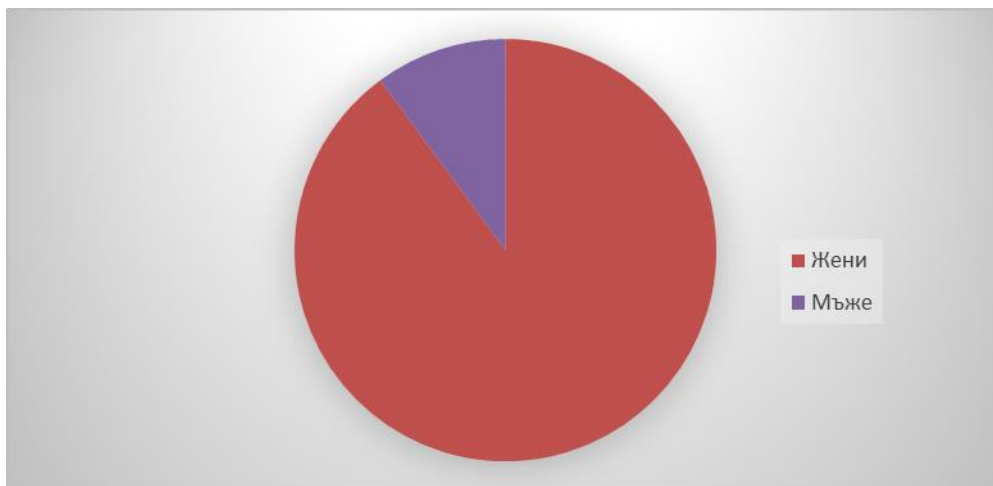
На Таблица 17, обаче, наблюдаваме една не особено логична закономерност – с намаляване на класа ски учител се повишава % на абсолютно съгласните с твърдението, че работата с хора с увреждания трябва да се заплаща. Наблюдаваме обратна връзка между двете променливи.

Близо 34.5% от клас А са напълно съгласни с това твърдение за сметка на 5.6 % от клас C/ISIA. Оказва се, че по-неуверените в справянето с тази задача са по-склонни да получат заплащане за нея, отколкото по-уверените. Оттук може да направим извод, че недостатъчната осведоменост на ски учителите с по-нисък клас за трудностите, които съпътстват изпълнението на такъв тип задача – обучение на хора с увреждания, е вероятната причина за самоувереността, която те показват.

Таблица 17 Клас ски учител * Смятам, че работата с хора с увреждания трябва да се заплаща.

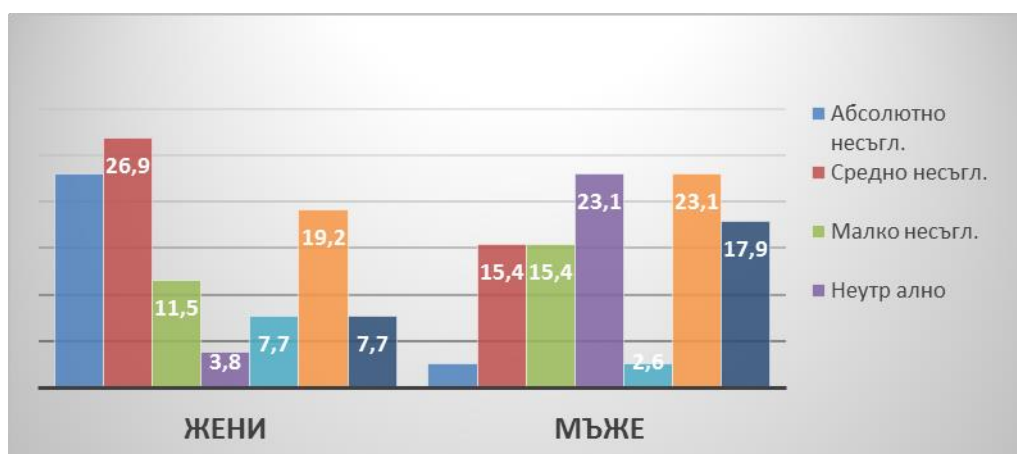
Клас ски учител		Смятам, че работата с хора с увреждания трябва да се заплаща.						Total
		Абсолютно несъгласен	Средно несъгласен	Малко несъгласен	Неутрално	Малко съгласен	Средно съгласен	Абсолютно съгласен
A	Count	4	2	1	4	5	5	11
	%	12.5%	6.3%	3.1%	12.5%	15.6%	15.6%	34.4%
B	Count	2	1	0	2	1	4	5
	%	13.3%	6.7%	0.0%	13.3%	6.7%	26.7%	33.3%
C/ISIA	Count	5	2	1	7	1	1	1
	%	27.8%	11.1%	5.6%	38.9%	5.6%	5.6%	5.6%
Total	Count	7	11	5	2	13	7	10
	%	10.8%	16.9%	7.7%	3.1%	20.0%	10.8%	15.4%

Мъжете се чувстват по-подготвени относно как да тренират хора с увреждания (фиг.21). Едва 2.6 % от тях са абсолютно несъгласни с това твърдение. Докато при жените близо $\frac{1}{4}$ смятат, че абсолютно нямат увереност в справянето с подобен тип задача.



Фигура 21 Пол * Абсолютно несъгласни, че имат добри познания относно как да обучават хора с увреждания

Като цяло и при двата пола не се наблюдава силна увереност. Виждаме, че резултатът от таблицата е почти пропорционално разпределен, няма струпване в конкретен сегмент от скалата (фиг. 22).



Фигура 22 Пол * Смятам, че имам добри познания относно как да тренирам, обучавам хора с увреждания

С повишаване на абсолютно съгласните ски учители да работят с хора с увреждания без възнаграждение(фиг.23), нараства и броя на абсолютно съгласните, че работата с тези хора трябва да се заплаща (фиг.24).



Фигура 23 Разпределение на отговорите на твърдението „Бих работил с хора с увреждания без възнаграждение“



Фигура 24 Разпределение на отговорите на твърдението „Смятам, че работата с хора с увреждания трябва да се заплаща“

ИЗВОДИ

1. **Достъпността** на зимните курорти и ски зони в Република България е **възможна, но не и задоволителна**. Малко са местата, където държавните изисквания са изпълнени с емпатия към различните хора.
2. Хората с увреждания в България **търсят все повече възможности** за разнообразни двигателни активности, една от които са адаптираните ски. **Желаещи има, но предлагането е оскъдно** или изобщо го няма на места.
3. **Географското покритие** на ски курорти и ски зони е достатъчно голямо, за да отговори на нуждите на адаптираните скиори, независимо от тяхната категория или умения.
4. **Моделът на управление** на спорта в Република България е сходен с тези на други страни, в които адаптираните ски съществуват като система. Въпреки това, на територията на страната няма национална рамка и дейността се развива бавно, благодарение на две неправителствени спортни организации Спешъл Олимпикс и ParaKids.
5. **Сертифициращите организации** все още не проявяват инициатива за подготовката на професионални педагогически кадри в областта на адаптираните ски.
6. Проведените **теренни наблюдения** на различни форми на организация и провеждане на занимания по адаптирани ски по света и у нас ни дават пряка **информация за добри практики**. Масовостта на спортната активност логично следва да предостави възможност за **подбор на спортни таланти**.
7. **Професионалните ски учители**, като човешки ресурс, са основно звено в развитието на адаптираните ски.
 - Гилдията има позитивно отношение към работата с хората с увреждания;
 - Липсата на информация и методика кара ски учителите да се чувстват неуверени и неподготвени да преподават адаптирани ски;
 - Мотивацията за извършване на такава специфична работа се свързва с желание за финансово възнаграждение, но има интерес и към доброволчество.

ПРЕПОРЪКИ

Отчитайки актуалното състояние и наличните възможности за практикуване на адаптирани ски на територията на Република България ние имаме следните предложения:

1. Подобряване на достъпността на елементите на инфраструктурата и тяхната свързаност в българските ски курорти и ски зони.
 - **Туристическа инфраструктура:** Министерството на туризма съвместно с общините да проведат информационна кампания за ползите от спазване на изискванията за достъпност.
 - **Ски зони и Специализирани изкачвателни съоръжения:** Концесионерите и собствениците на специализирани изкачвателни съоръжения (лифтове и велекове) да се ангажират да провеждат ежегодно инструктаж на лифт операторите за асистирание на хора с увреждания. Където е необходимо да се обособят специални коридори за преминаване през „ски дата“. Да има достъпни тоалетни за хора с увреждания, до които да се стига удобно и безопасно. Към информационните табели за безопасност на практикуване на алпийски спортове да се добави и информация за адаптираните ски (кои са адаптирани скиори и как изглеждат, какви са отличителните белези и допълнителна екипировка).
2. Изготвяне и прилагане на **методически обучения** по адаптирани ски, като допълнителна квалификация за **професионални ски учители**.
3. За обезпечаване спортната дейност адаптирани ски на територията на Република България, предлагаме да има поне по двама обучени експерти, заети целосезонно в големите ски курорти Банско, Боровец и Пампорово.
4. Освен квалифицирани експерти е необходимо да има наличие на **специализирана ски екипировка**. Препоръчваме в големите ски курорти (Банско, Боровец и Пампорово) да има по 2 бр. сит ски съоръжения, а допълнителна и разнообразна екипировка да се предлага от една организация, която да отговаря за съхранението и поддръжката.
5. Подобно на международните модели на организация на управление на системата адаптирани ски на национално ниво, предлагаме координацията и развитието на дейността (като масов спорт) да бъде концентрирана в една организация. Тъй

като ParaKids осъществява подобна дейност от 2016 г. до сега, то тя е подходяща да заеме ролята на информационна платформа и свързващо звено между хората с увреждания и ски училища и учители. Не изключваме възможността да се създаде друга организация или звено

6. Като **приобщаващ спорт**, адаптираните ски да бъдат включени в спортния календар към Българска федерация ски. Да има две квоти в различните дисциплини и възрастови групи. Освен Спешъл Олимпикс, то и Българска параолимпийска асоциация и Дефлимпикс да провеждат тренировъчни програми по адаптирани ски.
7. Да се изготви **унифицирана стратегия** за развитие на адаптирани ски на национално ниво, която да постави стандарти и изисквания за осъществяване на дейността във всичките ѝ аспекти.
8. Препоръчваме да се направи **кампания за промотиране** на дейността, чрез която информацията да достигне до хората с увреждания и до обществото като цяло.

НАУЧНИ И ПРАКТИКО-ПРИЛОЖНИ ПРИНОСИ

1. Липсата на конкретни изследвания и публикувани данни за адаптираните ски като дейност и като система в България дава основание да се счита, че това първо изследване по поставените в темата проблеми е необходимо да бъде продължено.

2. Резултатите от изследването имат непосредствена практико-приложна стойност, които могат да бъдат използвани за отправна точка при развитието на адаптираните ски на национално ниво.

ПУБЛИКАЦИИ ПО ТЕМАТА НА ДИСЕРТАЦИОННИЯ ТРУД

1. Коцева Б., Кр. Згуровски, П. Косева – Характеристика на специализирана ски екипировка за хора с увреждания. Сп. Спорт & Наука, БПС ООД, бр.2/2014, с. 35-43, ISSN: 1310-3393
2. Kotseva B., K. Zgurovski – Management of a sport event for adapted skiing. 9th FIEP European Congress and 7th International Scientific congress “Sport, Stress, Adaptation”, Scientific Journal, Sofia, Bulgaria, 2014, p.882-884, ISSN: 2367-458X
3. Kotseva B. – Are professional ski instructors in Bulgaria ready to work with people with disabilities. International Scientific Congress “Applied Sport Sciences”, NSA Press, Sofia, Bulgaria, 2019, p.174-176, ISBN: 978-954-718-601-9, ISBN: 978-954-718-602-6